

Εργαστήριο Δημογραφικών και Κοινωνικών Αναλύσεων, Πεδίον Άρεως, Βόλος, 38334,
<http://www.ldsa.gr/>, demolab@uth.gr, +302421074432-33

Η φτώχεια στην Ελλάδα και την Ευρωπαϊκή Ένωση: Συγκριτική Ανάλυση

*Παρασκευή Περιστέρα**

Στο κείμενο αυτό παρουσιάζονται συνοπτικά οι ποσοτικές διαστάσεις της φτώχειας στην Ελλάδα και στις άλλες χώρες -μέλη της Ευρωπαϊκής Ένωσης (ΕΕ) βάσει των πρόσφατων διαθέσιμων στατιστικών στοιχείων της EUROSTAT. Η χώρα μας, με βάση τα δεδομένα αυτά εντάσσεται στην ομάδα χωρών της ΕΕ15 (αλλά και της Ένωσης των 25) με τα υψηλότερα ποσοστά φτώχειας καθώς το 2007 το 20% του πληθυσμού της βρίσκεται κάτω από το όριο της φτώχειας (έναντι 16% για την ΕΕ των 25 και 17% την ΕΕ των 15), ενώ η απασχόληση και ο τύπος του νοικοκυριού παίζουν καθοριστικό ρόλο για την ένταξη ή μη στην ομάδα αυτή.

Εισαγωγή

Στην χώρα μας η σχετική θέση του πληθυσμού με το χαμηλότερο εισόδημα παρουσιάζει επιδείνωση τα τελευταία χρόνια. Ειδικότερα, για το 2007 τα διαθέσιμα στοιχεία της EUROSTAT (δείκτης μέτρησης των εισοδηματικών ανισοτήτων, S80/S20)¹ δείχνουν ότι το πιο εύπορο τμήμα του πληθυσμού είχε εισόδημα υψηλότερο κατά 6 φορές σε σχέση με το πιο φτωχό (6,1 το 2006 και 5,8 το 2005), ενώ η αναλογία αυτή αντιστοίχως, το 2007, σε 4,8 για την ΕΕ25 και σε 4,9 για την ΕΕ15. Ταυτόχρονα, η Ελλάδα εντάσσεται στην ομάδα των χωρών-μελών της ΕΕ με τα υψηλότερα ποσοστά φτώχειας, καθώς, το 2007 το 20% του πληθυσμού της διέμενε σε νοικοκυριά με ετήσιο εισόδημα χαμηλότερο από το όριο φτώχειας² (έναντι 16% στην ΕΕ25 και 17% στην ΕΕ15)³. Το ποσοστό αυτό είχε από το 2004 έως και το 2006 αυξητικές τάσεις στην χώρα μας, ενώ μια μικρή μείωση καταγράφεται από το 2006 στο 2007 (20% το 2007, 21% το 2006, 19,6% το 2005 και 20% το 2004).

Με βάση τα προερχόμενα από την ίδια πηγή δεδομένα (EUROSTAT), οι ηλικιωμένοι (> 65 ετών) και τα παιδιά (0-17 ετών) αποτελούν τις πλέον θιγόμενες ομάδες στη χώρα μας καθώς το 23% του πληθυσμού τους τοποθετείται το 2007 χαμηλότερα από το όριο φτώχειας. Ωστόσο το ποσοστό των φτωχών ηλικιωμένων παρουσιάζει σταδιακή μείωση τα τελευταία έτη (26% το 2006, 27,9% το 2005, 28,1% το 2004, 29,5% το 2003), γεγονός που πιθανόν να οφείλεται στις προόδους που έχουν επιτευχθεί με την εισοδηματική ενίσχυση της ομάδας αυτής (ΕΚΑΣ, αυξήσεις κύριων και επικουρικών συντάξεων, των συντάξεων ΟΓΑ κτλπ). Αντιθέτως, ως προς τα παιδιά, το ποσοστό φτώχειας παρέμεινε σταθερό το 2006 και 2007 (αν και παρουσίασε αυξητική τάση τα προηγούμενα έτη: 20% το 2005, 21% το 2004 και 22% το 2003).

Το φύλο εξακολουθεί να είναι επιβαρυντικός παράγοντας σε όλες τις ηλικιακές ομάδες για τη φτώχεια και τον κοινωνικό αποκλεισμό. Το 2007, τα ποσοστά φτώχειας για τις γυναίκες και τους άνδρες ανέρχονται στην Ελλάδα σε 21% και 20% αντίστοιχα (σαφώς υψηλότερα από τους αντίστοιχους ευρωπαϊκούς μέσους, 15% για τους άνδρες και 17% για τις γυναίκες για την ΕΕ15) αν και η διαφορά μεταξύ των δύο φύλων μειώθηκε τα τελευταία έτη στη χώρα μας (από 2,6% το 2005 σε 1% το 2006).

Φτώχεια ανά τύπο νοικοκυριού και εργασιακή κατάσταση

Ένας από τους κύριους παράγοντες που επηρεάζουν την οικονομική κατάσταση των ατόμων (και επομένως και τη φτώχεια) είναι το μέγεθος και η σύνθεση του νοικοκυριού τους. Είναι ενδεικτικό ότι τόσο στην Ελλάδα όσο και στην ΕΕ των 25 (αλλά ακόμη και στην ΕΕ των 15) τα νοικοκυριά με παιδιά έχουν υψηλότερα ποσοστά φτώχειας συγκρινόμενα με αυτά χωρίς παιδιά. Ειδικότερα, για το 2007, τα ποσοστά αυτά ανέρχονται στην Ελλάδα σε 23% για τα πρώτα και σε 18% για τα δεύτερα (17% έναντι 15% για την ΕΕ των 25 και 17% έναντι 16% για την ΕΕ των 15 αντίστοιχα) και είναι υψηλότερα από τα αντίστοιχα ποσοστά στον συνολικό πληθυσμό (20% στην Ελλάδα, 16% στην ΕΕ 25 και 17% στην ΕΕ 15). Ταυτόχρονα, τόσο στις άλλες ευρωπαϊκές χώρες όσο και στην Ελλάδα, οι μονογονεϊκές και οι πολυτεκνες οικογένειες έχουν σημαντικά υψηλότερα ποσοστά φτώχειας, αν και, ακόμη και στην «τυπική» μορφή ελληνικής οικογένειας που αποτελείται από δύο ενήλικες και δύο παιδιά, καταγράφονται υψηλότερα ποσοστά φτώχειας από ότι στον συνολικό πληθυσμό (22% έναντι 20% το 2007).

Ειδικότερα:

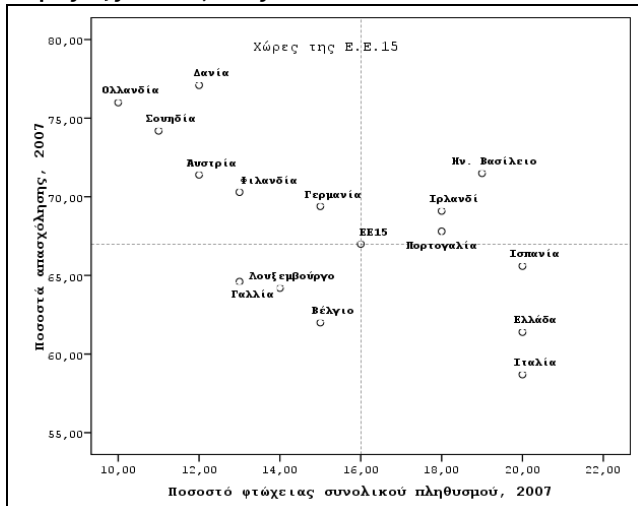
α) το ποσοστό φτώχειας των μονογονεϊκών οικογενειών το 2007 στην Ελλάδα ανέρχεται σε 34% (δεν καταγράφεται διαφοροποίηση από τους αντίστοιχους μέσους στην ΕΕ των 25 και των 15), ενώ ως προς τη διαχρονική εξέλιξη του (2003-2007) το ανώτατο σημείο (44%) εμφανίζεται το 2005. Το επόμενο έτος το ποσοστό αυτό συρρικνώνεται στο 30% παρουσιάζοντας ραγδαία μείωση σε σχέση με το 2005 (αν και το 2007 παρατηρείται μια σχετική άνοδος της τάξης του 4% σε σχέση με το 2006).

β) το ποσοστό φτώχειας των πολυτεκνων οικογενειών, που στην Ελλάδα είναι σαφώς υψηλότερο από το αντίστοιχο ευρωπαϊκό μέσο για την περίοδο 2003-2007, ανήλθε το τελευταίο έτος της περιόδου αυτής στο 30% (έναντι 20% για το συνολικό πληθυσμό). Στην προαναφερθείσα πενταετία οι οικογένειες αυτές είχαν τα υψηλότερα ποσοστά φτώχειας το 2006 (38%), ενώ από το 2006 στο 2007 παρουσιάστηκε μείωση της τάξης του 8%.

Η κατανομή των φτωχών ανά τύπο νοικοκυριού διαφοροποιείται προφανώς μεταξύ των χωρών-μελών της ΕΕ. Το γεγονός ότι σε κάποιες ευρωπαϊκές χώρες υπάρχει υψηλό ποσοστό μονογονεϊκών νοικοκυριών (ή ακόμη πολύτεκνων νοικοκυριών) δεν οδηγεί απαραίτητα σε υψηλά ποσοστά κάτω από το όριο της φτώχειας στις ομάδες αυτές όταν η αγορά εργασίας και οι κοινωνικές πολιτικές είναι επαρκώς υποστηρικτικές. Στην Ελλάδα όμως, ενώ το ποσοστό των μονογονεϊκών στο σύνολο των οικογενειών είναι σχετικά χαμηλό -3%- και πολύ χαμηλότερο από εκείνο άλλων ευρωπαϊκών χωρών (8-10% στις Σκανδιναβικές χώρες, στην Ιρλανδία και στο Ηνωμένο Βασίλειο, βλ. Πίνακα 2), παρόλα αυτά το 33% των οικογενειών αυτών το 2007 βρίσκεται κάτω από το όριο της φτώχειας (στις Σκανδιναβικές χώρες το αντίστοιχο ποσοστό κυμαίνεται από 5-8%).

Καθοριστικός παράγοντας φυσικά για τη διαμόρφωση της φτώχειας σε όλες τις ευρωπαϊκές χώρες παραμένει η θέση στην αγορά εργασίας των μελών των νοικοκυριών. Η απασχόληση αποτελεί ένα αποτελεσματικό μέσο για να προστατευτεί ένα άτομο από τη φτώχεια, αν και δεν αποτελεί πάντοτε επαρκή προϋπόθεση για να το απομακρύνει από αυτή. Χαρακτηριστικό παράδειγμα των προαναφερθέντων αποτελεί η χώρα μας, όπου το ποσοστό των ατόμων που βρίσκονται κάτω από το όριο της φτώχειας εξακολουθεί να είναι σχετικά υψηλό ακόμη και για εκείνα που εργάζονται ενώ η έλλειψη εργασίας αποτελεί τον κύριο παράγοντα κινδύνου φτώχειας για τα νοικοκυριά με παιδιά. Επιπλέον η «φτώχεια στην εργασία» παραμένει η κύρια αιτία για τα νοικοκυριά με χαμηλό εισόδημα. Η φτώχεια αυτή συνδέεται αφενός με τις χαμηλές αμοιβές, τη χαμηλή ειδίκευση και την προσωρινή (και συχνά μερική απασχόληση) αφετέρου με τα λοιπά χαρακτηριστικά των νοικοκυριών στα οποία ανήκουν οι εργαζόμενοι (όπως αριθμός των εξαρτώμενων ατόμων και η ένταση εργασίας του νοικοκυριού). Η ικανότητα όμως των μελών ενός νοικοκυριού να έχουν επαρκές εισόδημα από την εργασία τους εξαρτάται τόσο από το επίπεδο των αποδοχών τους, τον αριθμό των μελών του νοικοκυριού που εργάζονται, όσο και από το τύπο της απασχόλησης (πλήρης ή μερική, σε ετήσια βάση ή για μερικούς μήνες), ενώ, η συμμετοχή στην αγορά εργασίας εξαρτάται από τον συνδυασμό αποτελεσματικών ενεργητικών πολιτικών και την παροχή υποστηρικτικών υπηρεσιών. Η ποιοτική απασχόληση διαδραματίζει, επομένως, σημαντικό ρόλο για την απομάκρυνση του κινδύνου της φτώχειας.

Διάγραμμα 1: Ποσοστά απασχόλησης και φτώχειας για τις χώρες της Ε.Ε.15, έτος 2007



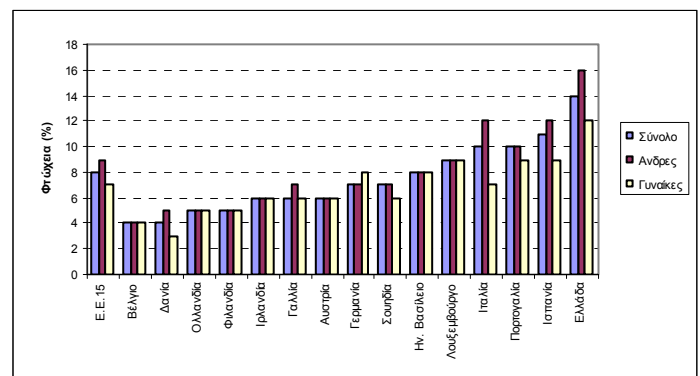
Πηγή: Eurostat- Labour Force Survey

Όπως προκύπτει και από το **Διάγραμμα 1**, χώρες με χαμηλά ποσοστά απασχόλησης, όπως η Ελλάδα, η Ισπανία και η Ιταλία έχουν υψηλά ποσοστά φτώχειας, ενώ στον αντίποδα, συγκεντρώνονται κυρίως χώρες με υψηλά ποσοστά απασχόλησης, όπως η Σουηδία, Δανία, Ολλανδία, Αυστρία, Φιλανδία και Γερμανία. Παρόλα αυτά, σε κάποιες ευρωπαϊκές χώρες (Πορτογαλία, Ην. Βασίλειο και Ιρλανδία) τα υψηλά ποσοστά απασχόλησης δεν αποτρέπουν την εμφάνιση υψηλών ποσοστών φτώχειας καθώς η ένταση των μελών του νοικοκυριού στην αγορά εργασίας είναι μεν η αναγκαία συνθήκη για την καταπολέμηση της φτώχειας δεν είναι όμως και η ικανή συνθήκη, εάν η εργασία τους δεν τους παρέχει επαρκές εισόδημα και ικανοποιητικές εργασιακές συνθήκες.

Ειδικότερα, στη χώρα μας οι άνεργοι αποτελούν το τμήμα εκείνο του πληθυσμού που αντιμετωπίζει υψηλή φτώχεια (το 35% της ομάδας αυτής τοποθετείται κάτω από το όριο της φτώχειας, έναντι 41% στην ΕΕ των 15 και 42% στην ΕΕ των 25), ενώ στους άνδρες άνεργους προσμετρούνται σαφώς υψηλότερα ποσοστά από τις άνεργες γυναίκες (41% και 31% αντίστοιχα). Τέλος, όσον αφορά στους συνταξιούχους, το 22% ζει κάτω από το όριο της φτώχειας (2007), ενώ οι γυναίκες της ομάδας αυτής έχουν υψηλότερη φτώχεια από τους άνδρες (25% έναντι 19%).

Η Ελλάδα έχει επίσης το υψηλότερο ποσοστό φτωχών εργαζομένων μεταξύ των κρατών μελών της ΕΕ των 25, όπως φαίνεται και στο **Διάγραμμα 2**, ποσοστό σχεδόν διπλάσιο από το αντίστοιχο μέσο ποσοστό στην ΕΕ των 25 (14% έναντι 8%, Πίνακας 1). Η φτώχεια των εργαζομένων μπορεί να είναι αποτέλεσμα πολλαπλών παραγόντων που συνδέονται είτε με την αγορά εργασίας (όπως η ανεργία ή η αδυναμία εύρεσης πλήρους απασχόλησης ή σταθερής απασχόλησης, η μερική απασχόληση ή ακόμη η απασχόληση που διακόπτεται από περιόδους ανεργίας, οι χαμηλοί μισθοί), είτε ακόμη με την δομή των οικογενειών (δηλαδή την σχέση εργαζόμενοι/εξαρτώμενους). Στη χώρα μας πχ το ποσοστό των φτωχών εργαζομένων είναι σαφώς υψηλότερο στα νοικοκυριά με εξαρτώμενα μέλη συγκρινόμενο με αυτό στα τα νοικοκυριά χωρίς εξαρτώμενα μέλη (18% έναντι 11% για το έτος 2007). Τέλος, η φτώχεια των εργαζομένων πλήττει στην Ελλάδα περισσότερο τις μονογονεϊκές οικογένειες σε σχέση με τους άλλους τύπους οικογενειών με παιδιά (22% για τις μονογονεϊκές οικογένειες, 18% για νοικοκυριά με 2 ενήλικες και παιδιά).

Διάγραμμα 2: Φτώχεια των εργαζομένων στις χώρες της Ε.Ε.15, έτος 2007



Πηγή: Eurostat-SILC

Η παντελής έλλειψη εργασίας στα νοικοκυριά (jobless households)⁴ προφανώς επηρεάζει σε όλες τις ευρωπαϊκές χώρες και τις συνθήκες διαβίωσης των μελών τους, και ειδικότερα των παιδιών. Στην Ελλάδα π.χ. το 2007, το 8 % των ενηλίκων εργασιακής ηλικίας 18-59 ετών (οι φοιτητές δεν συμπεριλαμβάνονται) και σχεδόν το 4% των παιδιών ζούσαν σε «νοικοκυριά χωρίς απασχολούμενους» (έναντι 9,3 % για την ΕΕ των 25 και 9,2% στην ΕΕ των 15, Πίνακας 3)⁵. Το 2006 το 52,5% των παιδιών που ζούσαν σε «νοικοκυριά χωρίς απασχολούμενους» βρίσκονταν σε νοικοκυριά με 2 ενήλικες και 30% σε μονογονεϊκά νοικοκυριά. Η έλλειψη απασχόλησης στη χώρα μας επηρεάζει όμως πρωτίστως τα ζευγάρια με παιδιά δεδομένου ότι περισσότερα από τα μισά «νοικοκυριά χωρίς απασχολούμενους» είναι οικογένειες με δύο ενήλικες ενώ στην Ε.Ε.25 η έλλειψη απασχόλησης επηρεάζει κυρίως τις μονογονεϊκές οικογένειες⁶.

Δαπάνες για την κοινωνική προστασία

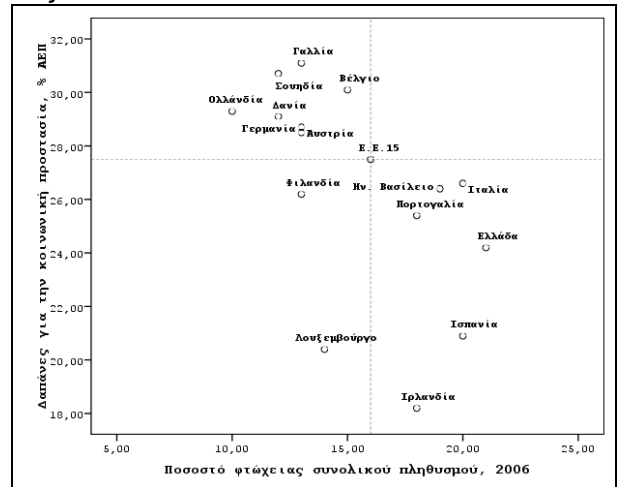
Είναι γεγονός ότι το εισόδημα από την εργασία είναι η κύρια πηγή εισοδήματος για την πλειοψηφία των νοικοκυριών στην Ελλάδα. Οι κοινωνικές μεταβιβάσεις⁷ και ιδιαίτερα τα οικογενειακά επιδόματα, παίζουν ωστόσο σημαντικό ρόλο στην ενίσχυση του εισοδήματος των φτωχών νοικοκυριών.

Το σύνολο των κοινωνικών μεταβιβάσεων (συντάξεων και επιδομάτων) μειώνει το επίπεδο φτώχειας στη χώρα μας κατά 22 μονάδες (από 42% σε 20%) (Πίνακας 1), ενώ η επίδραση μόνον των συντάξεων ανέρχεται σε 18 μονάδες (μείωση από 42% σε 24%). Η επίδραση όμως των κοινωνικών μεταβιβάσεων (εκτός συντάξεων) μειώνει στην Ελλάδα τον κίνδυνο φτώχειας μόλις κατά 4% (24% πριν από τις κοινωνικές μεταβιβάσεις έναντι 20% μετά από αυτές). Η μείωση αυτή είναι πολύ χαμηλότερη από την αντίστοιχη στην ΕΕ των 25 και στην ΕΕ των 15 όπου, το ποσοστό φτώχειας για το 2007 ανέρχεται για την ΕΕ των 25 σε 26% προ και σε 16% μετά τις μεταβιβάσεις (τα αντίστοιχα ποσοστά για την ΕΕ 15 αντιστοιχούν σε 26% και 17%). **Επομένως στην Ελλάδα η μείωση του κινδύνου φτώχειας προέρχεται κυρίως από την επίδραση των συντάξεων ενώ η επίδραση των κοινωνικών επιδομάτων είναι εξαιρετικά περιορισμένη.**

Στο Διάγραμμα 3 που απεικονίζει, για τις χώρες της ΕΕ15, τη σχέση μεταξύ των δαπανών για την κοινωνική προστασία και το ποσοστό φτώχειας, μας επιτρέπει να αποκτήσουμε μια σαφή εικόνα για την επίδραση των κοινωνικών μεταβιβάσεων στη μείωση της φτώχειας. Τα κράτη-μέλη που συμπεριλαμβάνονται στην ομάδα με τις υψηλότερες δαπάνες για την κοινωνική προστασία (όπως για παράδειγμα το Βέλγιο, η Γερμανία, η Δανία, η Γαλλία, η Αυστρία, η Ολλανδία και η Σουηδία), έχουν χαμηλότερα ποσοστά φτώχειας από το ευρωπαϊκό μέσο. Στο Ηνωμένο Βασίλειο και στην Ιταλία, ενώ οι δαπάνες για την κοινωνική προστασία είναι αρκετά υψηλές, τα υψηλά ποσοστά φτώχειας αντανακλούν τα χαμηλά επίπεδα αποτελεσματικότητας των συστημάτων κοινωνικής προστασίας, ενώ χώρες με χαμηλές δαπάνες για την κοινωνική προστασία, όπως η Ελλάδα, η Ισπανία και η Ιρλανδία, έχουν τα υψηλότερα ποσοστά φτώχειας από τις άλλες χώρες της ΕΕ15.

Ειδικότερα στην Ελλάδα, οι δαπάνες για την κοινωνική προστασία ανέρχονται στο 24,2% του ΑΕΠ για το 2006 (υστέρηση 3,3 μονάδων από τον ευρωπαϊκό μέσο που ανέρχεται σε 27,5% του ΑΕΠ για την ΕΕ15). Αν και οι δαπάνες για τις συντάξεις ανέρχονται στη χώρα μας στο 12% του ΑΕΠ (όσο δηλ. και ο μέσος όρος της ΕΕ15: 12,1% για το 2006), διαπιστώνεται ωστόσο σημαντική υστέρηση (Πίνακας 4) στις τις άλλες κοινωνικές δαπάνες (για υγεία, για αναπηρία, για την οικογένεια, την ανεργία κ.τ.λ.), χωρίς την αύξηση των οποίων είναι αδύνατον να επιτευχθεί σημαντική μείωση των ποσοστών φτώχειας στη χώρα μας.

Διάγραμμα 3: Συνολικές Δαπάνες για την κοινωνική προστασία (εκτός συντάξεων) και ποσοστό φτώχειας του συνολικού πληθυσμού στις χώρες της ΕΕ25 για το έτος 2006



Πηγή: Eurostat

Ένας βασικός λόγος για την αναποτελεσματικότητα των όποιων συρρικνωμένων σχετικά κοινωνικών δαπανών στην χώρα μας αποτελεί το γεγονός ότι οι δαπάνες αυτές δεν είναι στοχευμένες (δεν απευθύνονται σε αυτούς που πραγματικά έχουν ανάγκη), ενώ σημαντικό ρόλο παίζουν και τα διαρθρωτικά προβλήματα που αντιμετωπίζει το σύστημα κοινωνικής προστασίας (μεγάλος αριθμός ασφαλιστικών φορέων, πολλαπλά συνταξιοδοτικά συστήματα, απουσία ενιαίων αρχών και κανόνων δικαίου για τους νέους και τους παλαιούς ασφαλισμένους ως προς τα όρια ηλικίας, τις προϋποθέσεις συνταξιοδότησης και τη χρηματοδότηση, καθώς και ανισότητες στην κατανομή των παροχών και σοβαρές οργανωτικές δυσλειτουργίες και ανεπάρκειες)⁸.

Η Ελλάδα δεν έχει ακόμη δημιουργήσει ένα δίκτυο ασφαλείας για όλα τα άτομα που βρίσκονται σε ανάγκη, ενώ παράλληλα δεν υφίσταται εθνικό σύστημα «ελάχιστου εγγυημένου εισοδήματος», το οποίο σε συνδυασμό με την ενίσχυση των προσεγγίσεων «από τη βάση προς τα επάνω» (ως και με την ενίσχυση των ανοιχτών διαδικασιών και του κοινωνικού διαλόγου), θα μπορούσε να βελτιώσουν την υπάρχουσα κατάσταση. Το βασικό πρόβλημα που τίθεται επομένως για την αποτελεσματικότητα των ληφθέντων μέτρων, είναι ότι οι έως τώρα προσαρμογές των κοινωνικών πολιτικών δεν κατόρθωσαν να αντιμετωπίσουν αποτελεσματικά τα πολυδιάστατα προβλήματα και τις ανάγκες στον τομέα της φτώχειας και του κοινωνικού αποκλεισμού, διότι τα περισσότερα από τα μέτρα που έχουν ληφθεί είναι αποσπασματικά, καθώς οι κατάλληλοι θεσμικοί μηχανισμοί για την διευκόλυνση της υιοθέτησης μιας ολοκληρωμένης προσέγγισης, βρίσκονται ακόμη στο αρχικό στάδιο ανάπτυξης.⁹

Συμπεράσματα

Στο παρόν κείμενο παρουσιάστηκαν οι διαστάσεις του φαινομένου της φτώχειας στην Ελλάδα και στην Ε.Ε., με βάση τα τελευταία διαθέσιμα δεδομένα της Eurostat. Από την πρώτη ανάλυση των δεδομένων αυτών προκύπτει ότι η χώρα μας **εντάσσεται στην ομάδα χωρών της ΕΕ15 (αλλά και της Ένωσης των 25) με τα υψηλότερα ποσοστά φτώχειας ενώ ένα μεγάλο τμήμα των φτωχών ζουν σε δύο κυρίως τύπους οικογενειών, τις μονογονεϊκές και τις πολύτεκνες.**

Η φτώχεια όμως στη χώρα μας είναι ταυτόχρονα συνάρτηση και των βασικών χαρακτηριστικών των υπευθύνων των νοικοκυριών (ηλικία, φύλο, εκπαιδευτικό επίπεδο, κλπ.) όσο και της θέσης των μελών τους στην αγορά εργασίας (άτομα χωρίς απασχόληση, φτωχοί εργαζόμενοι, κλπ.)¹⁰ και αυτό αποτυπώνεται σαφώς στα διαφοροποιημένα ποσοστά φτώχειας των προαναφερθέντων υπο-ομάδων.

Τέλος, οι δαπάνες για την κοινωνική προστασία ως % του ΑΕΠ (και κυρίως αυτές πλην των συντάξεων) ερμηνεύουν σε σημαντικό βαθμό τις διαφορές στα ποσοστά φτώχειας μεταξύ της Ελλάδας και των περισσότερων των χωρών της ΕΕ των 15 (αλλά ακόμη και των 25). *Οι δαπάνες αυτές (δηλαδή τα διάφορα επιδόματα, βοηθήματα κ.λ.π εκτός των συντάξεων) παρουσιάζουν μικρή αποτελεσματικότητα στη μείωση της φτώχειας στη χώρα μας εν συγκρίσει με τις περισσότερες χώρες-μέλη της ΕΕ15 (αλλά και των 25), γεγονός το οποίο αναδεικνύει τις αδυναμίες του συστήματος κοινωνικής προστασίας μας.* Οφείλουμε τέλος να επισημάνουμε ότι στη διαμόρφωση του υψηλού ποσοστού φτώχειας στην Ελλάδα συμβάλλει και το γεγονός της μη θέσπισης μέχρι σήμερα κάποιου ελάχιστου εγγυημένου εισοδήματος για άτομα εργασίμης ηλικίας που δεν διαθέτουν άλλους πόρους ή κοινωνικά επιδόματα και βρίσκονται σε εξαιρετικά δύσκολη εισοδηματική κατάσταση. Το ελάχιστο αυτό εγγυημένο εισόδημα θα μπορούσε να αποτρέψει την ένταξη ενός τμήματος του πληθυσμού μας στην ομάδα που βρίσκεται κάτω από το όριο της φτώχειας.

Βιβλιογραφία - Πηγές

European Commission, (2008), «Child poverty and well being in the EU. Current Status and way forward», Office for Official Publications of the European Communities, Luxembourg

Eurostat database:

http://epp.eurostat.ec.europa.eu/portal/page/portal/statistics/search_database

*Εντεταλμένη διδασκαλίας με το ΠΔ 407/80 στο Τμήμα Μηχανικών Χωροταξίας, Πολεοδομίας & Περιφερειακής Ανάπτυξης, Εργαστήριο Δημογραφικών & Κοινωνικών Αναλύσεων (ΕΔΚΑ), email: vivianperis@hotmail.com

¹ Είναι ο λόγος του συνολικού εισοδήματος που λαμβάνεται από τον πληθυσμό, ο οποίος βρίσκεται στο άνω 20% της εισοδηματικής κατανομής (άνω πεμπτημόριο) προς το συνολικό εισόδημα που λαμβάνεται από τον πληθυσμό, ο οποίος βρίσκεται στο κάτω 20% της εισοδηματικής κατανομής (κάτω πεμπτημόριο).

² Ως όριο (κατώφλι) για τη φτώχεια λαμβάνεται το 60% του εθνικού διάμεσου ισοδύναμου εισοδήματος. Διάμεσο θεωρείται το εισόδημα που βρίσκεται στο μέσο των καταγεγραμμένων εισοδημάτων. Για να υπολογισθεί το διάμεσο ισοδύναμο εισόδημα, θεωρείται ως μονάδα το πρώτο ενήλικο (άνω των 14 ετών) άτομο του νοικοκυριού (1 άτομο =1 μονάδα) και στα επόμενα ενήλικα άτομα του νοικοκυριού αντιστοιχείται η τιμή 0,5. Σε ένα παιδί κάτω των 14 ετών αντιστοιχείται η τιμή 0,3. Τελικά, για την εύρεση του εισοδήματος ενός οποιουδήποτε μέλους του νοικοκυριού διαιρείται το συνολικό οικογενειακό εισόδημα με το άθροισμα των ανωτέρω συντελεστών (που καλείται «ισοδύναμο μέγεθος»). Οπότε, σε κάθε μέλος, ανεξαρτήτως φύλου ή ηλικίας αντιστοιχείται το ίδιο εισόδημα.

³ Η φτώχεια όμως είναι ταυτόχρονα βαθύτερη, στη χώρα μας συγκρινόμενη με τις άλλες ευρωπαϊκές χώρες καθώς 26% (για το 2007) έναντι 22% στην ΕΕ15 και 22% στην ΕΕ-25. Το χάσμα («βάθος») της φτώχειας αναφέρεται στην εισοδηματική κατάσταση των ατόμων που βρίσκονται κάτω από το όριο της φτώχειας και υπολογίζεται ως η διαφορά μεταξύ του ορίου φτώχειας και του διάμεσου ισοδύναμου διαθέσιμου εισοδήματος των φτωχών, ως ποσοστό του ορίου φτώχειας.

Ο δείκτης «πληθυσμός σε νοικοκυριά χωρίς εργαζόμενους» αναφέρεται - σε παιδιά ηλικιών 0-17 ετών τα οποία ζουν σε νοικοκυριά στα οποία δεν εργάζεται κανένα μέλος, σαν ποσοστό των παιδιών 0-17 ετών στο συνολικό πληθυσμό, - σε ενήλικες ηλικιών 18-59 ετών που ζουν σε νοικοκυριά στα οποία δεν εργάζεται κανένα μέλος σαν ποσοστό των ενηλίκων 18-59 ετών στο συνολικό πληθυσμό. Φοιτητές 18-24 ετών που ζουν σε νοικοκυριά που αποτελούνται μόνο από φοιτητές των παραπάνω ηλικιακών τάξεων δεν συμπεριλαμβάνονται ούτε στον αριθμητή ούτε στον παρανομαστή. Τα νοικοκυριά χωρίς εργαζόμενους είναι εκείνα τα νοικοκυριά στα οποία κανένα μέλος δεν έχει απασχόληση δηλ. όλα τα μέλη του νοικοκυριού είναι είτε άνεργα είτε μη ενεργά (Ο ορισμός ακολουθεί την απόφαση του Ευρωπαϊκού Συμβουλίου Laeken του Δεκεμβρίου 2001, η οποία αναθεωρήθηκε το 2003).

⁵ Είναι αξιοσημείωτο ότι τα τελευταία 7 χρόνια η κατάσταση στην Ελλάδα έχει βελτιωθεί σημαντικά δεδομένου ότι το ποσοστό αυτό έχει παρουσιάσει σημαντική μείωση (αντιστοιχούσε σε 9,7% το 2000), ενώ το αντίστοιχο ποσοστό για την ΕΕ25 ανέρχεται σε 9,2% και 9% για την ΕΕ15, για το 2007.

⁶ Στην Ε.Ε.25 47,5% των παιδιών που ζουν σε «νοικοκυριά χωρίς απασχολούμενους» προέρχονται από μονογονεϊκά νοικοκυριά ενώ 38,4 αυτών ζει σε νοικοκυριά 2 ενηλίκων. Πηγή: «Child Poverty and Well-Being in the EU. Current Status and way forward», European Commission, 2008, Μελέτη της Ομάδας Εργασίας για τη φτώχεια και την ευημερία των παιδιών, της Υπο-ομάδας δεικτών της Επιτροπής Κοινωνικής Προστασίας.

⁷ Οι κοινωνικές μεταβιβάσεις διακρίνονται σε συντάξεις και λοιπές κοινωνικές μεταβιβάσεις, στις οποίες περιλαμβάνονται διάφορα επιδόματα όπως οικογενειακά, στεγαστικά, αναπηρίας, διάφορα επιδόματα κοινωνικής βοήθειας.

⁸ Ειδικότερα, η κλαδική πολυδιάσπαση των Ταμείων και η πολλαπλότητα των ασφαλιστικών καθεστώτων, συγκροτούν ένα πλαίσιο άνισης και αναποτελεσματικής απονομής κοινωνικών παροχών και υπηρεσιών.

⁹ Κοινή έκθεση για την κοινωνική προστασία και την κοινωνική ένταξη 2007, 6694/07, Συμβούλιο ΕΕ 2007

¹⁰ Η θέση όμως στην αγορά εργασίας επηρεάζεται και από τη διαθεσιμότητα ικανοποιητικής στήριξης μέσω της πρόσβασης σε επαρκείς υπηρεσίες, από τα μέτρα συμφιλώσης της επαγγελματικής και προσωπικής ζωής αλλά και από την οικονομική ενίσχυση της εργασίας. Παράλληλα, οφείλουμε να επισημάνουμε ότι η ύπαρξη απασχόλησης δεν είναι από μόνη της ικανή συνθήκη για την αποφυγή της φτώχειας εάν δεν συνδυάζεται με επαρκές εισόδημα και κατάλληλες εργασιακές συνθήκες.

Πίνακας 1: Ποσοστά φτώχειας για συγκεκριμένες ομάδες πληθυσμού

Ποσοστά φτώχειας/Έτος 2007	Ελλάδα	ΕΕ15	ΕΕ25
Σύνολο πληθυσμού	20	17	16
Ανά ομάδες ηλικιών			
0-17 ετών	23	19	19
18-64 ετών	19	15	15
άνω των 65 ετών	23	21	19
Ανά φύλο			
Άνδρες (σύνολο ηλικιών)	20	15	15
Γυναίκες (σύνολο ηλικιών)	21	17	17
Ανά τύπο νοικοκυριού			
Χωρίς παιδιά	18	16	15
Με παιδιά	23	17	17
1 άτομο	27	26	25
2 ενήλικες < 65 ετών & οι 2	15	10	10
2 ενήλικες, ο 1 > 65 ετών	21	17	16
1 γονιός, 1 παιδί	34	34	34
2 ενήλικες, 1 παιδί	20	11	12
2 ενήλικες, 2 παιδιά	22	14	14
2 ενήλικες, 3+ παιδιά	30	22	24
3 & άνω ενήλικες με παιδιά	23	17	17
Ανά τύπο απασχόλησης & φύλο (18 ετών και άνω)			
Εργαζόμενοι – σύνολο	14	8	8
Εργαζόμενοι-άνδρες	15	8	9
Εργαζόμενοι-γυναίκες	12	7	7
Άνεργοι –Σύνολο	35	41	42
Άνεργοι-Άνδρες	41	45	46
Άνεργοι-Γυναίκες	31	38	39
Συνταξιούχοι- Σύνολο	22	18	17
Συνταξιούχοι-Άνδρες	19	17	16
Συνταξιούχοι-Γυναίκες	25	19	18
Νοικοκυριά με απασχολούμενους: ανά φύλο & ανά τύπο νοικοκυριού (φτωχοί εργαζόμενοι)			
Σύνολο	14	8	8
Άνδρες	15	8	9
Γυναίκες	12	7	7
Χωρίς εξαρτώμενα παιδιά	11	6	7
Με εξαρτώμενα παιδιά	24	10	16
1 γονιός-1 παιδί	22	19	18
2 ενήλικες με παιδιά	18	9	9
Πριν & μετά από τις κοινωνικές μεταβιβάσεις			
Πριν τις κοινωνικές μεταβιβάσεις (με συντάξεις)	42	42	43
Πριν τις κοινωνικές μεταβιβάσεις (χωρίς συντάξεις)	24	26	26
Μετά τις κοινωνικές μεταβιβάσεις	20	17	16

Πηγή: Eurostat

Πίνακας 2: Κατανομή πληθυσμού ανά τύπο νοικοκυριού

	Πληθυσμός κάτω από όριο φτώχειας			Σύνολο Πληθυσμού		
	Ελλάδα	ΕΕ15	ΕΕ25	Ελλάδα	ΕΕ15	Ε.25
Χωρίς παιδιά	45	49	46	51	50	49
Με παιδιά	55	51	54	49	50	51
1 άτομο	10	21	20	7	14	13
2 ενήλικες < 65 ετών & οι 2	7	9	8	9	14	13
2 ενήλικες, ο 1 > 65 ετών	12	12	10	11	11	11
3 & άνω ενήλικες						
1 γονιός, 1 παιδί	3	10	9	2	5	4
2 ενήλικες, 1 παιδί	10	8	9	10	12	12
2 ενήλικες, 2 παιδιά	26	15	15	24	18	17
2 ενήλικες, 3+ παιδιά	5	10	11	3	7	7
3 & άνω ενήλικες με παιδιά	12	8	10	10	8	10

Πηγή: Eurostat

Πίνακας 3: Άτομα που ζουν σε νοικοκυριά χωρίς εργαζόμενους: παιδιά (0-17 ετών) και ενήλικες (18-59 ετών) (% του πληθυσμού στη σχετική ηλικιακή ομάδα)

	Ελλάδα	ΕΕ15	ΕΕ25
Σύνολο ατόμων 18-59 ετών	8	9	9.2
Άνδρες 18-59 ετών	6	8	8.2
Γυναίκες 18-59 ετών	10	10.1	10.2
Παιδιά 0-17 ετών	3.9	9.2	9.3

Πηγή: Eurostat- Labour Force Survey

Πίνακας 4: Δαπάνες κοινωνικής προστασίας ως ποσοστό του ΑΕΠ στην Ελλάδα και σε Ε.Ε.15 και Ε.Ε.25

Δαπάνες Κοινωνικής Προστασίας ως % του ΑΕΠ για το 2006	Ελλάδα	Ε.Ε.15	Ε.Ε.25
Σύνολο δαπανών	24.2	27.5	27
Έξοδα διοίκησης-διαχείρισης	0.6	0.9	0.8
Άλλα έξοδα	0	0.2	0.2
Συντάξεις γήρατος	11.9	12.1	12
Υγεία-περίθαλψη	6.8	7.7	7.6
Αναπηρία	1.1	2	1.9
Οικογένεια	1.5	2.1	2.1
Ανεργία	1.1	1.5	1.5
Στέγη	0.5	0.6	0.6

Πηγή: Eurostat