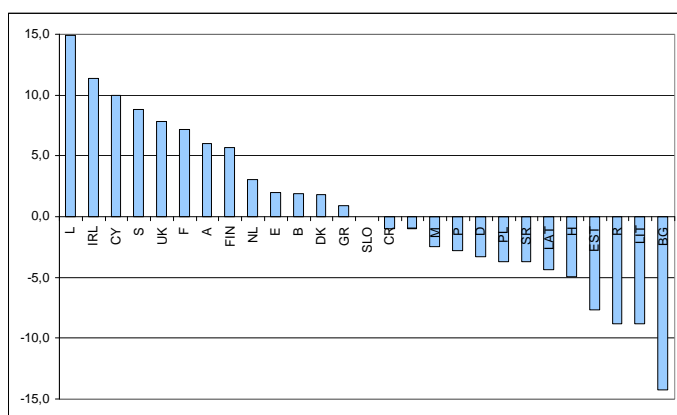


Οι πληθυσμιακές εξελίξεις στην ΕΕ27 (1997-2007)

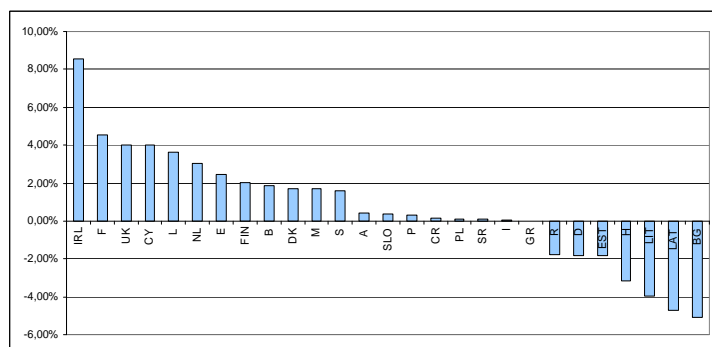
Εξετάζοντας τις πληθυσμιακές εξελίξεις στην ΕΕ και στην χώρα μας διαπιστώνουμε ότι στην Ελλάδα -όπως και σε όλα τα προ του 1996 μέλη της Ένωσης- ο πληθυσμός αυξάνεται εν αντιθέσει με την πλειοψηφία των «νέων» χωρών (της Κύπρου εξαιρουμένης), χωρών που χαρακτηρίζονται από αρνητική ή ακόμη και μηδενική αύξηση (Γράφημα 2). Διαπιστώνουμε όμως ταυτόχρονα και τις σημαντικές διαφοροποιήσεις στο εσωτερικό της ομάδας των χωρών με θετικές μεταβολές του πληθυσμού τους. Οι διαφορές είναι τεράστιες ανάμεσα στην Κύπρο και την Ιρλανδία (>+20%) και πλήθος χωρών (Γερμανία, Αυστρία, Βέλγιο, Ιταλία, Σουηδία, Δανία, Φινλανδία και Ην. Βασίλειο) ο πληθυσμός των οποίων αυξήθηκε λιγότερο από 4%.

Γράφημα 2. Ποσοστιαία μεταβολή του πληθυσμού των χωρών μελών της ΕΕ27 (1997-2007)



Οι μεταβολές όμως αυτές στην τελευταία δεκαετία δεν οφείλονται, στις περισσότερες από τις χώρες της Ένωσης (ιδιαίτερα στις χώρες-μέλη της ΕΕ των 15) στα φυσικά ισοζύγια, δηλαδή στην διάφορα μεταξύ γεννήσεων και θανάτων. Τα ισοζύγια αυτά (Γράφημα 3) διαφοροποιούνται μεν (+8,53%/οο το 2006 στην Ιρλανδία και -1,81% στην Γερμανία το 2006 /-5,12%/οο στην Βουλγαρία και +1,71%/οο στην Μάλτα), αλλά οι διαφορές αυτές μερικώς μόνον μπορούν να αιτιολογήσουν τις προσμετρώμενες σημαντικές διαφοροποιήσεις των μεταβολών του πληθυσμού. Ειδικά, στις προ της διεύρυνσης χώρες τα μεταναστευτικά ισοζύγια (η διάφορα δηλαδή ανάμεσα στις εισόδους και τις εξόδους) συνέβαλλαν καθοριστικά στις ισχυρές καταγραφόμενες αυξήσεις του πληθυσμού των περισσότερων εξ αυτών, και η χώρα μας αποτελεί ένα κλασσικό παράδειγμα: το μέσο φυσικό ισοζύγιο της δεκαετίας είναι οριακά θετικό (+ 6.670 άτομα/ετησίως, + 0,06 ο/οο), ενώ ο πληθυσμός της Ελλάδας αυξήθηκε σε απόλυτες τιμές κατά 700.000 άτομα (+6,7%).

Γράφημα 3. Φυσικά ισοζύγια στις χώρες μέλη της ΕΕ27 το 2006 (γεννήσεις – θάνατοι /μέσου πληθυσμού *1000)



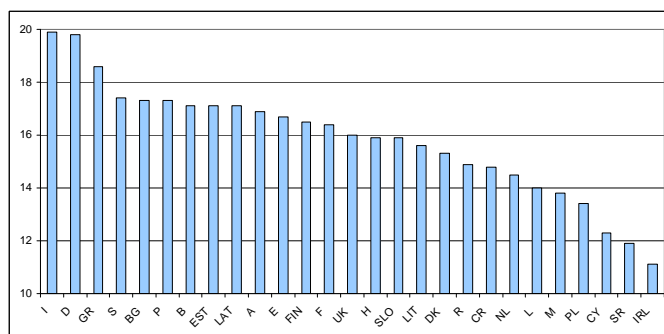
Φυσικά, οι προαναφερθείσες τάσεις και συγκρίσεις που σκιαγραφούν σε γενικές γραμμές τις συνολικές πληθυσμιακές εξελίξεις, δίδουν απλώς μια αδρή εικόνα αναδεικνύοντας εν μέρει και τις διαφοροποιημένες δημογραφικές «συμπεριφορές» των χωρών που απαρτίζουν την ΕΕ, συμπεριφορές που αποτυπώνονται τόσο στις πληθυσμιακές τους πυραμίδες (την κατανομή δηλαδή του συνολικού πληθυσμού της κάθε χώρας ανά φύλο και ηλικία, Γράφημα 4, βλ. ένθετο) όσο και στην δημογραφική γήρανση του πληθυσμού τους (την αύξηση δηλαδή του ποσοστού των ατόμων ηλικίας =>65 ετών).

Η γήρανση του πληθυσμού στην ΕΕ και οι κύριες συνιστώσες της

Το 2006 το 16,8% του πληθυσμού της EUR27 υπερβαίνει τα 65 έτη (19,8% το 1990 στην ΕΕ12 και μόλις 15% το 1960 στην ΕΕ6) και αναμφίβολα, στο τέλος της πρώτης δεκαετίας του 2000 το ποσοστό αυτό θα ξεπερνά το 25%. Ταυτόχρονα, το ποσοστό των «υπερηλικίων» (>80 ετών) παρουσίασε ακόμη μεγαλύτερη αύξηση ανερχόμενο στο 3,8% στην ΕΕ προ της διεύρυνσης (2001), έναντι 3,4% το 1990 στην ΕΕ12 και <2% το 1960 (ΕΕ6), ενώ στην ηλικιακή αυτή ομάδα, εξαιτίας της διαφορετικής θνησιμότητας ανάμεσα στα δύο φύλα ο γυναικείος πληθυσμός ήταν (και παραμένει) σημαντικά πολυπληθέστερος: 4,5% του συνολικού γυναικείου πληθυσμού στην ΕΕ15 το 2001 ήταν >80 ετών, έναντι 2,2% των ανδρών της ίδιας ηλικιακής ομάδας επί του συνολικού ανδρικού πληθυσμού.

Φυσικά, ενώ οι τάσεις είναι σε αδρές γραμμές κοινές ώστε να επιτρέπουν την εισαγωγή στο δημογραφικό λεξιλόγιο ενός νέου όρου (gray-boom), οι διαφοροποιήσεις ανάμεσα στις 27 χώρες της ΕΕ είναι παρόλα αυτά σημαντικές (Γράφημα 5): Όταν το 2006 το 16,8% του συνολικού πληθυσμού της υπερβαίνει τα 65 έτη, το αντίστοιχο % είναι 11,1 % στην Ιρλανδία και το 20% στην Ιταλία. Η χώρα μας με 18,5% του πληθυσμού της > 65 ετών βρίσκεται σαφώς πάνω από τον μέσο όρο, καταλαμβάνοντας της τρίτη θέση μετά την Ιταλία και την Γερμανία, που είναι και οι πλέον «γερασμένες» χώρες της ΕΕ. Τοποθετείται όμως κάτω του μέσου όρου όσον αφορά το % των υπερηλικίων (>80 ετών), όπως η ηλικιακή αυτή ομάδα αποτελεί μόνον το 3,6% του πληθυσμού της Ελλάδας το 2006 έναντι 4,1 στην ΕΕ27, 5,4% στην Σουηδία και μόλις 2,7% στην Ιρλανδία, την Κύπρο και την Πολωνία.

Γράφημα 5. Άτομα >=65 ετών, % του συνολικού πληθυσμού στις χώρες μέλη της ΕΕ27 το 2006

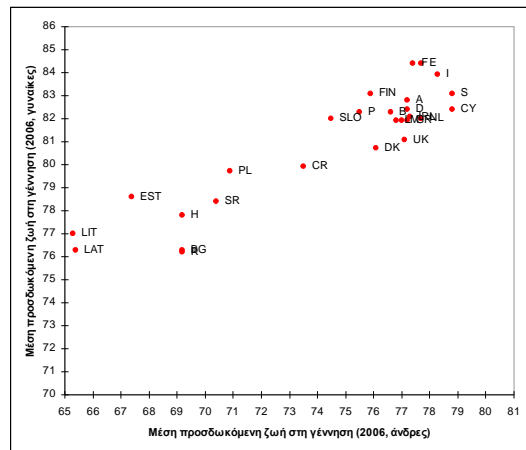


Στην Ελλάδα η αύξηση του αριθμού των ηλικιωμένων στη διάρκεια της τελευταίας πεντηκονταετίας (και τα διαθέσιμα στοιχεία των τελευταίων πέντε απογραφών μας επιτρέπουν να αποκτήσουμε μια σαφή εικόνα τόσο των διαφοροποιημένων ρυθμών γήρανσης ανάμεσα στις διαδοχικές δεκαετίες όσο και των ρυθμών «ωρίμανσης» του πληθυσμού μας) αναμένεται να συνεχισθεί μέχρι το 2025, αλλά με σημαντικά επιβραδυνόμενους ρυθμούς. Θα υπενθυμίσουμε απλώς ότι η επιτάχυνση της ταχύτητας γήρανσης του ελληνικού πληθυσμού μετά το 1980 (12,7% το 1981- 18,6% το 2006) οφείλεται βασικά σε δυο παράγοντες : α) στην πτώση της γεννητικότητας- γονιμότητας στην διάρκεια της δεκαετίας του 1980 και στην σταθεροποίησή της στη συνέχεια σε χαμηλά επίπεδα, και, β) στην αύξηση του μέσου όρου ζωής των ηλικιωμένων ατόμων (65 ετών και άνω). Οφείλουμε όμως ταυτόχρονα να επισημάνουμε ότι οι ρυθμοί γήρανσης του ελληνικού πληθυσμού θα επιβραδυνθούν ελαφρώς μέχρι το 2025-2030, ο δε πληθυσμός μας θα έχει εν συνεχεία πιθανότητα "σταθεροποιημένη" κατά το μάλλον ή ήττον δομή με 12-13% νέους κάτω των 15 ετών και 25-30% ηλικιωμένους άνω των 65 ετών. Έτσι, η Ελλάδα δεν αναμένεται στα μέσα της δεύτερης δεκαετίας του ΧΧΙου αιώνα να συγκαταλέγεται ανάμεσα στις πλέον γερασμένες χώρες-μέλη της ΕΕ των 15: στις περισσότερες εξ αυτών η πιθανότατη σταθεροποίησή της γονιμότητας στα σημερινά επίπεδα θα συμβαδίσει με την είσοδο μετά το 2010-2015 στις ηλικιακές ομάδες των 65 και άνω ετών των πολυπληθέστατων γενεών του baby-boom», είσοδο που θα επιταχύνει αναπόφευκτα την γήρανσή τους.

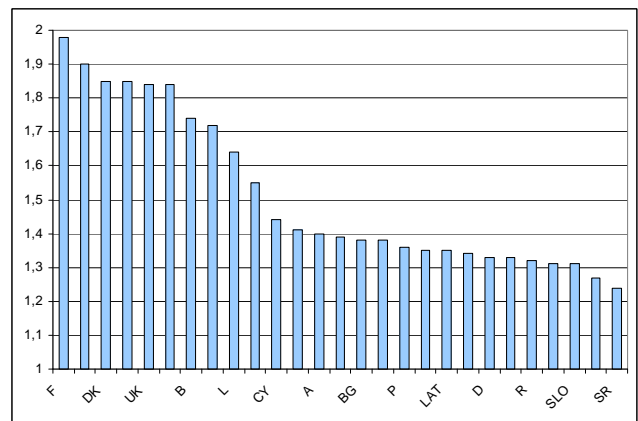
Ειδικότερα, η πρώτη συνιστώσα της αναπαραγωγής του πληθυσμού, η θνησιμότητα, συνέβαλε καθοριστικά (ιδιαίτερα δε στις προ της διεύρυνσης χώρες-μέλη) στην επιταχυνόμενη γήρανσή τους («γήρανση εκ των άνω») καθώς η αύξηση του μέσου όρου ζωής στην γέννηση (e0) μετά το 1980 στις χώρες αυτές οφείλεται κυρίως στην αύξηση του μέσου όρου ζωής των άνω των 65 ετών (e65). Έτσι, το 2006 η e0 ανέρχεται πλέον στην EUR27 σε 74,6 έτη για τους άνδρες και σε 80,9 έτη για τις γυναίκες (76,5 και 82 έτη αντίστοιχα στην ΕΕ15 έναντι 71 και 77 ετών το 1980). Η χώρα μας με e0 77,2 έτη για τους άνδρες και 81,9 έτη στις γυναίκες το 2006 τοποθετείται άνω μέσου όρου της ΕΕ 27 υπερβαίνοντας τους αντίστοιχους δείκτες όλων σχεδόν των νέων χωρών μελών (Γράφημα 6) και κατατασσόμενη στην 10^η θέση (άνδρες) και στην 14^η θέση (γυναίκες)

Το αυτό όμως δεν ισχύει και για την δεύτερη συνιστώσα που επηρεάζει την γήρανση (την γονιμότητα). Οι συγχρονικοί δείκτες (μέσος αριθμός παιδιών /γυναίκα) στην χώρα μας μετά το 1980-85 τοποθετούνται σε χαμηλότερα επίπεδα από τις περισσότερες χώρες-μέλη της ΕΕ15 με αποτέλεσμα, όπως προαναφέρθηκε, την επιτάχυνση της γήρανσης του πληθυσμού στις δύο τελευταίες δεκαετίες. Το 2006, η Ελλάδα, με 1,41 παιδιά/γυναίκα εντάσσεται (Γράφημα 7) στην ομάδα των χωρών με γονιμότητα κάτω του μέσου κοινοτικού όρου (1,53) και οι διαφορές που την χωρίζουν με τις πλέον «γόνιμες» χώρες (Γαλλία, Ιρλανδία, Σουηδία, Δανία, Φινλανδία και Ην. Βασίλειο) είναι σημαντικές, όπως σε αυτές ο δείκτης υπερβαίνει σταθερά τα 1,8 παιδιά/γυναίκα.

Γράφημα 6. Μέση προσδοκώμενη ζωή στη γέννηση άνδρες/γυναίκες στις χώρες μέλη της ΕΕ27 το 2006



Γράφημα 7. Συνθετικός δείκτης γονιμότητας (μέσος αριθμός παιδιών/γυναίκα) στις χώρες μέλη της ΕΕ27 το 2006



Οι δημογραφικές προοπτικές

Οι δημογραφικές προβολές, ασκήσεις γενίκευσης βασιζόμενες στο μοντέλο της δημογραφικής μετάβασης², επιτρέπουν να προσδιορίσουμε το πεδίο του πιθανού, παρά τα περιθώριο αβεβαιότητας (ιδιαίτερα για τη μελλοντική μετανάστευση). Η Διεύθυνση πληθυσμού του Ο.Η.Ε. δημοσιεύει σειρά προβολών για όλες τις χώρες του πλανήτη μας. Στις πλέον πρόσφατες εξ αυτών (2006), με βάση το «μέσο» σενάριο, ο παγκόσμιος πληθυσμός θα φτάσει τα 8 δισεκατομμύρια το 2025 και τα 9,2 το 2050 με προοπτικές σταθεροποίησης στην συνέχεια. Η Ευρώπη, η πρώτη ήπειρος που γνώρισε την δημογραφική μετάβαση αυξάνοντας το μερίδιο της στον παγκόσμιο πληθυσμό (25% το 1900 έναντι 21% το 1750), θα αντιπροσωπεύει πιθανότατα μόνον 9% το 2025 η δε Αφρική σχεδόν το διπλάσιο (Πίνακας 1).

Παράλληλα το ειδικό βάρος τον περισσότερο ανεπτυγμένων περιοχών στον παγκόσμιο πληθυσμό που θα εγγίζει (μέσο πάντοτε σενάριο των Ην. Εθνών) θα μειωθεί ακόμη περισσότερο (από 18,5% το 2007 στο 15,7% το 2025). Οι χώρες αυτές θα έχουν μια επιτάχυνση της γήρανσής τους, ενώ οι λιγότερο ανεπτυγμένες θα παραμείνουν μέχρι και τα μέσα του αιώνα μας ιδιαίτερα νεανικές: το 2025 στις πρώτες οι >65 ετών θα αποτελούν πιθανότατα το 20,7%, ενώ στις δεύτερες μόνον το 8,6% (μέσο σενάριο).

Φυσικά, και οι λιγότερο ανεπτυγμένες δεν θα αποφύγουν την δημογραφική γήρανση που αναμένεται να είναι ταχύτερη στο δεύτερο μισό του αιώνα μας, θέτοντάς τους νέα προβλήματα στα ήδη υπάρχοντα.

Τι θα γίνει όμως στην ΕΕ των 27 και στην χώρα μας;

Ο πληθυσμός της Ένωσης, σύμφωνα πάντοτε με τις προβολές των Ηνωμένων Εθνών (μέσο σενάριο) ελάχιστα θα αυξηθεί ανάμεσα στο 2007 και το 2025 (+4 εκατομ. άτομα ή άλλως +8 %/οο), με αποτέλεσμα το ειδικό του βάρος στον παγκόσμιο πληθυσμό να μειωθεί ακόμη περισσότερο (από το 7,5% το 2007 στο 6,3% το 2025). Στην Ελλάδα, σύμφωνα με τις προβολές πληθυσμού της ΕΣΥΕ (ενδιάμεσο σενάριο), ο συνολικός πληθυσμός θα αυξηθεί με ελαφρώς αργότερους ρυθμούς για να φτάσει τα 11,7 εκατομ. το 2025 (έναντι των 11,3 βάσει του μέσου σεναρίου των Ην. Εθνών) ενώ εξίσου αργά θα αυξάνεται και ο πληθυσμός παραγωγικών ηλικιών (15-64 ετών). Εν συνεχεία, η μείωσή του πληθυσμού της χώρας μας είναι πιθανότατη αν η συγχρονική γονιμότητα παραμείνει σε επίπεδα χαμηλότερα της αναπαραγωγής των γενεών³ (<2,1 παιδιά/γυναίκα) και τα μεταναστευτικά ισοζύγια συρρικνωθούν. Ταυτόχρονα οι επιπτώσεις της αύξησης της μακροζωίας και της χαμηλής γονιμότητας θα είναι ακόμη ποιο έντονες στις ηλικιακές δομές: οι >65 ετών θα μπορούσαν έτσι να φτάσουν ακόμη και τα 3,5 εκατομ. το 2050 (2,1 το 2007) αποτελώντας λίγο λιγότερο από το 1/3 του συνολικού πληθυσμού της χώρας. Εκ των προαναφερθέντων προκύπτει μια επιδείνωση της αναλογίας του πληθυσμού παραγωγικής ηλικίας σε σχέση με τον πληθυσμό σε ηλικία συνταξιοδότησης (τάση που χαρακτηρίζει όλες τις ανεπτυγμένες χώρες του πλανήτη μας). Στο σημείο όμως αυτό οφείλουμε να επισημάνουμε ότι η μη ανατρέψιμη στο μέσο χρόνο δημογραφική γήρανση δεν είναι ένα βιολογικό α-ιστορικό φαινόμενο. Το πρόβλημα στην χώρα μας, όπως και στις άλλες ανεπτυγμένες κοινωνίες του πλανήτη μας, δεν έγκειται τόσο στο συνεχώς αυξανόμενο αριθμό των ηλικιωμένων, ούτε στις αυξανόμενες αναλογίες που προσδιορίζονται από τις πληθυσμιακές πυραμίδες, αλλά στο status της ομάδας αυτής. Δεν έγκειται τόσο στις ανησυχίες για την κατάσταση των ταμείων και τις δαπάνες υγείας π.χ., όσο στον τρόπο που η κοινωνία μας θα «θεσμοθετήσει» τη γήρανση και θα χρησιμοποιήσει - ή όχι - το τεράστιο ανθρώπινο απόθεμα που αντιπροσωπεύουν οι ηλικιωμένοι. Αυτή θα είναι και μια από τις βασικές προκλήσεις του ΧΧΙου αιώνα σε όλες τις ανεπτυγμένες χώρες του πλανήτη μας....

Συμπεράσματα

Η Ελλάδα και η Ευρώπη έχουν κλείσει στο γύρισμα του αιώνα μια από τις πλέον ταραγμένες σελίδες της δημογραφικής τους ιστορίας. Έχουν πλέον ολοκληρώσει τη δημογραφική τους μετάβαση και οι πληθυσμιακές τους δομές καθώς και η πορεία των βασικών δημογραφικών συνιστωσών τους ελάχιστα διαφέρουν πλέον από αυτές των άλλων ανεπτυγμένων μας. Ειδικότερα η χώρα μας έχει εξελιχθεί σε μια χώρα, υποδοχής μεταναστών, ο μέσος όρος ζωής μας είναι από τους υψηλότερους στην Ευρώπη και η γονιμότητά μας βρίσκεται σε επίπεδα που δεν επιτρέπει την αναπλήρωση των γενεών (και κατ' επέκταση, στην περίπτωση που δεν επανέλθει σε επίπεδα που να το επιτρέπουν, η όποια μελλοντική αύξηση του πληθυσμού θα είναι κυρίως απόρροια θετικών μεταναστευτικών ισοζυγίων). Τέλος, η Ελλάδα, όπως και οι άλλες ανεπτυγμένες χώρες του πλανήτη μας «γηράσκει» και η γήρανση αυτή είναι **μη ανατρέψιμη**, στο βαθμό που στο μέλλον όλο και περισσότερο θα οφείλεται στην αύξηση του μέσου όρου ζωής μας. Η χώρα μας επομένως αντιμετωπίζει **τρεις μείζονες δημογραφικές προκλήσεις**: την άνιση κατανομή του πληθυσμού στον χώρο, την «διαχείριση» της δημογραφικής της γήρανσης (τους τρόπους αφενός μεν για να επιβραδύνει τους ρυθμούς της, αφετέρου δε για να αξιοποιήσει το τεράστιο απόθεμα των ανθρώπινων πόρων που αντιπροσωπεύουν τα ηλικιωμένα άτομα) και τέλος την «διαχείριση» των μεταναστευτικών ρευμάτων, με την υιοθέτηση μεταναστευτικών πολιτικών που θα λαμβάνουν υπόψη το διεθνές και βαλκανικό περιβάλλον και θα επιτρέπουν παράλληλα την εκπλήρωση τόσο των δημογραφικών όσο και των κοινωνικο-οικονομικών της αναπτυξιακών στόχων.

Βιβλιογραφία

- Eurostat, *L' Europe en chiffres*, Luxembourg, 2008.
 UN, Population division, *World population prospects, the 2006 revision*, N.Y, 2007.
 Population Reference bureau, *World Population Data Sheet*, 2007
 (<http://www.prb.org/Publications/Datasheets/2008/2008wpds.aspx>)
 Vienna Institute of Demography, IIASA, PRB *European Demographic Data Sheet 2008*
 (<http://www.oeaw.ac.at/vid/datasheet/index.html>)
 ΕΣΥΕ, *Προβολές πληθυσμού*, 2007 (<http://www.statistics.gr>)

¹ Ο όρος αυτός χρησιμοποιείται για να περιγράψει την ταυτόχρονη και μη αναμενόμενη έκρηξη των γεννήσεων στην πρώτη μεταπολεμική εικοσαετία στην πλειονότητα των ανεπτυγμένων χωρών του πλανήτη μας. Η χώρα μας δεν γνώρισε το φαινόμενο αυτό.

² Η δημογραφική μετάβαση αποτέλεσε ένα γενικό αναλυτικό εργαλείο/ μοντέλο για την περιγραφή των μετασχηματισμών των δημογραφικών συμπεριφορών στη Δ. Ευρώπη του 19^{ου} αιώνα και εν συνεχεία στο σύνολο του πλανήτη μας. Το «μοντέλο» περιγράφει σε αδρές γραμμές το προοδευτικό πέρασμα από ιδιαίτερα υψηλά επίπεδα γεννητικότητας και θνησιμότητας (με αποτέλεσμα σχεδόν μηδενικά φυσικά ισοζύγια) σε ιδιαίτερα χαμηλά επίπεδα γεννητικότητας και θνησιμότητας (με το ίδιο αποτέλεσμα, δηλαδή σχεδόν μηδενικά φυσικά ισοζύγια), ενώ επιχειρεί παράλληλα να ερμηνεύσει τις προαναφερθείσες αλλαγές

³ Με τις επικρατούσες συνθήκες θνησιμότητας στις ανεπτυγμένες χώρες εκτιμάται πως για να μην μειωθεί ο πληθυσμός θα πρέπει, εν απουσία μεταναστεύσεων, στο τέλος της αναπαραγωγικής τους ηλικίας (στα 50 τους έτη δηλαδή) οι γυναίκες να έχουν φέρει στον κόσμο 2,1 παιδιά κατά μέσο όρο.

Πίνακας : Δημογραφικά δεδομένα και δείκτες για την Ευρωπαϊκή Ένωση και τις χώρες-μέλη της (2006/2007)

	Επιφάνεια (.000 km2)	Πληθυσμός το 1997 (μέση των έτους/ εκατομμύρια)	Πληθυσμός το 2007 (μέση των έτους/ εκατομμύρια)	% Μεταβολή πληθυσμού 1997-2007	Αναμενόμενος πληθυσμός 2025	% Μεταβολή πληθυσμού 2007-2025	Γεννήσεις (2006, .000)	Αδρός Δείκτης Γεννησιμότητας (2006, 0/000)	Θάνατοι (2006, .000)	Αδρός Δείκτης Θνησιμότητας (2006, 0/000)	Φυσικό ισοζύγιο (2006, εποχικές τιμές, .000)	Φυσικό Ισοζύγιο (2006, 0/000)	Βραβεική θνησιμότητα (2007, 0/000)	% <15 ετών (2006)	% 15-64 ετών (2006)	% >=65 ετών (2006)	Δείκτης εξάρτησης (2006) >=65ετών/15-64 ετών * 100	Συνθετικός Δείκτης Γονιμότητας (2006)	Γονιμότητα γενεάς 1965	Μέση προσδοκώμενη ζωή στη γέννηση (2006, άνδρες)	Μέση προσδοκώμενη ζωή στη γέννηση (2006, γυναίκες)	Μέση προσδοκώμενη ζωή στη γέννηση (2006, άνδρες+γυναίκες)	% Αστεκού πληθυσμού (2007)	Ακαθάριστο εθνικό προϊόν, σε \$ (ppp) /2005
ΚΟΣΜΟΣ	136137	5.840,0	6.625,0	13,4	7.965,0	20,2	139125	21	59625	9	79500	12	52	28	65	7	10,8	2,7		66	70	68	49	9940
ΠΕΡΙΣΣΟΤΕΡΟ ΑΝΕΠΙΤΥΜΕΝΕΣ ΧΩΡΕΣ			1.221,0		1.254,0	2,7	13431	11	12210	10	1221	1	6	17	67	16	23,9	1,6		73	80	76,5	75	29680
ΛΙΓΟΤΕΡΟ ΑΝΕΠΙΤΥΜΕΝΕΣ ΧΩΡΕΣ (εκτός ΚΙΝΑΣ)			4.086,0		5.235,0	28,1	110322	27	36774	9	73548	18	61	34	61	5	8,2	0,3		62	65	63,5	42	4760
ΑΦΡΙΚΗ	30312	743,0	944,0	27,1	1.359,0	44,0	35872	38	13216	14	22656	24	86	41	56	3	5,4	5		52	54	53	37	2550
ΑΜΕΡΙΚΗ	42322	788,0	904,0	14,7	1.078,0	19,2	17176	19	6328	7	10848	12	19	26	65	9	13,8	2,3		72	78	75		
ΑΣΙΑ	31877	3.552,0	4.010,0	12,9	4.768,0	18,9	76190	19	28070	7	48120	12	48	28	65	7	10,8	2,4		67	70	68,5	41	6630
ΩΚΕΑΝΙΑ	8564	29,0	34,0	17,2	42,0	23,5	612	18	238	7	374	11	27	25	65	10	15,4	2,1		73	78	75,5	72	23320
ΕΥΡΩΠΗ	23061	729,0	733,0	0,5	719,0	-1,9	8063	11	8063	11			6	16	68	16	23,5	1,5		71	79	75	72	22690
Αυστρία	84	8,1	8,3	2,5	8,8	6,0	77,9	9,4	74,3	9,0	3,6	0,4	4	16	67,1	16,9	25,2	1,4	1,65	77,2	82,8	80	67	35300
Βέλγιο	31	10,2	10,6	3,9	10,8	1,9	121,4	11,5	101,6	9,6	19,8	1,9	4	17	65,9	17,1	25,9	1,74	1,79	76,6	82,3	79,45	97	34460
Βουλγαρία	111	8,3	7,7	-7,2	6,6	-14,3	74	9,6	113,4	14,7	-39,4	-5,1	10	13	69,7	17,3	24,8	1,38	1,53	69,2	76,3	72,75	71	10140
Γαλλία	552	58,6	61,7	5,3	66,1	7,1	796,9	12,9	516,4	8,4	280,5	4,5	4	18	65,6	16,4	25,0	1,98	2,03	77,4	84,4	80,9	77	32130
Γερμανία	357	82,0	82,3	0,4	79,6	-3,3	672,7	8,2	821,6	10,0	-148,9	-1,8	4	14	66,2	19,8	29,9	1,33	1,55	77,2	82,4	79,8	75	31280
Δανία	43	5,3	5,5	3,8	5,6	1,8	65	11,8	55,5	10,1	9,5	1,7	4	19	65,7	15,3	23,3	1,85	1,89	76,1	80,7	78,4	72	36110
Ελλάδα	132	10,5	11,2	6,7	11,3	0,9	112	10	105,5	10	6,5	0	4	14	67,4	18,6	27,6	1,41	1,77	77,2	81,9	79,55	59	24570
Εσθονία	45	1,5	1,3	-13,3	1,2	-7,7	14,9	11,5	17,3	13,3	-2,4	-1,8	4	15	67,9	17,1	25,2	1,55	1,95	67,4	78,6	73	69	17530
Ηνωμένο Βασίλειο	243	59,0	61,0	3,4	65,8	7,9	748,6	12,3	502,6	8,2	246	4,0	5	18	66	16,0	24,2	1,84	1,96	77,1	81,1	79,1	90	35690
Ιρλανδία	70	3,6	4,3	19,4	4,9	14,0	64,2	14,9	27,5	6,4	36,7	8,5	4	20	68,9	11,1	16,1	1,90	2,32	77,3	82,1	79,7	60	35540
Ισπανία	506	39,3	45,3	15,3	46,2	2,0	483	10,7	371,5	8,2	111,5	2,5	4	14	69,3	16,7	24,1	1,38	1,61	77	83,7	80,35	77	28420
Ιταλία	301	57,4	59,3	3,3	58,7	-1,0	560	9,4	557,9	9,4	2,1	0,0	4	14	66,1	19,9	30,1	1,35	1,5	78,3	83,9	81,1	68	29840
Κύπρος	9	0,7	0,9	28,6	1,1	22,2	8,7	9,7	5,1	5,7	3,6	4,0	6	19	68,7	12,3	17,9	1,44	2,57	78,8	82,4	80,6	62	21480
Λετονία	65	2,5	2,3	-8,0	2,2	-4,3	22,3	9,7	33,1	14,4	-10,8	-4,7	8	14	68,9	17,1	24,8	1,35	1,84	65,4	76,3	70,85	68	15340
Λιθουανία	65	3,7	3,4	-8,1	3,1	-8,8	31,3	9,2	44,8	13,2	-13,5	-4,0	7	16	68,4	15,6	22,8	1,31	1,74	65,3	77	71,15	67	14930
Λουξεμβούργο	3	0,4	0,5	17,5	0,5	14,9	5,5	11,7	3,8	8,1	1,7	3,6	3	19	67,0	14,0	20,9	1,64	1,82	76,8	81,9	79,35	83	55970
Μάλτα	0,3	0,4	0,4	2,5	0,4	-2,4	3,9	9,5	3,2	7,8	0,7	1,7	6	17	69,2	13,8	19,9	1,39	2	77	81,9	79,45	95	18620
Ολλανδία	42	15,6	16,4	5,1	16,9	3,0	185,1	11,3	135,4	8,3	49,7	3,0	4	18	67,5	14,5	21,5	1,72	1,78	77,7	82,0	79,85	65	35800
Ουγγαρία	93	10,2	10,1	-0,9	9,6	-5,0	99,9	9,9	131,6	13,0	-31,7	-3,1	6	15	69,1	15,9	23,0	1,34	1,97	69,2	77,8	73,5	65	17920
Πολωνία	313	38,6	38,1	-1,3	36,7	-3,7	374,2	9,8	369,7	9,7	4,5	0,1	6	16	70,6	13,4	19,0	1,27	2,04	70,9	79,7	75,3	62	14530
Πορτογαλία	92	9,9	10,7	8,1	10,4	-2,8	105,4	9,9	102	9,5	3,4	0,3	4	16	66,7	17,3	25,9	1,36	1,82	75,5	82,3	78,9	55	20850
Ρουμανία	238	22,5	21,6	-4,0	19,7	-8,8	219,5	10,2	258,1	11,9	-38,6	-1,8	14	16	69,1	14,9	21,6	1,32	1,93	69,2	76,2	72,7	55	9820
Σλοβακία	49	5,4	5,4	0,0	5,2	-3,7	53,9	10,0	53,3	9,9	0,6	0,1	7	16	72,1	11,9	16,5	1,24	2,09	70,4	78,4	74,4	56	16910
Σλοβενία	88	2,0	2,0	0,0	2,0	0,0	18,9	9,5	18,2	9,1	0,7	0,4	3	14	70,1	15,9	22,7	1,31	1,78	74,5	82	78,25	49	23960
Σουηδία	450	8,9	9,1	2,2	9,9	8,8	105,9	11,6	91,2	10,0	14,7	1,6	3	17	65,6	17,4	26,5	1,85	2,00	78,8	83,1	80,95	84	34780
Τσεχία	79	10,3	10,3	0,0	10,2	-1,0	105,8	10,3	104,4	10,1	1,4	0,1	3	15	70,2	14,8	21,1	1,33	1,93	73,5	79,9	76,7	74	21160
Φινλανδία	338	5,1	5,3	3,9	5,6	5,7	58,8	11,1	48,1	9,1	10,7	2,0	3	17	66,5	16,5	24,8	1,84	1,91	75,9	83,1	79,5	62	34810
ΜΟΣΥΝΟΛΟ ΕΕ 27	4399,3	480,0	495,0	3,1	499,1	0,8	5189,7	10,5	4667,1	9,4	522,6	1,1	5	16,0	67,2	16,8	25,0	1,53	1,79	74,6	80,9	77,75		

Γράφημα 4: Πυραμίδες Ηλικιών

